

20

20

—

RELATÓRIO E CONTAS



A VOZ DO AMOR

INSTITUIÇÃO PARTICULAR DE SOLIDARIEDADE SOCIAL





João
Fernando
João
João

Lista de Siglas e Acrónimos

ANEPC – Autoridade Nacional de Emergência e Proteção Civil
CAFAP - Centro de Apoio Familiar e Aconselhamento Parental
CDSSS – Centro Distrital da Segurança Social de Setúbal
CMS – Câmara Municipal do Seixal
CPCJ – Comissão de Protecção de Crianças e Jovens em Perigo
DGRSP – Direção Geral de Reinserção e Serviços Prisionais
EMAT – Equipamento Multidisciplinar de Apoio Técnico aos Tribunais
IEFP – Instituto de Emprego e Formação Profissional
JFCorroios – Junta de Freguesia de Corroios
PROCOOP - Programa de Celebração ou Alargamento de Acordos de Cooperação para o Desenvolvimento de Respostas Sociais
UE – União Europeia
VdA – A Voz do Amor



A VOZ DO AMOR
ASSOCIAÇÃO PORTUGUESA DE COOPERACIONISMO SOCIAL

Journal
F. de
F. de
Journal

ÍNDICE

Índice.....	2
1. Mensagem da Direcção	3
2. Missão, Visão, Valores.....	5
3. Organograma Funcional.....	6
4. Órgãos Sociais.....	7
5. Estratégia	8
6. Áreas de Actuação e Projectos	8
6.1. Área dos Associados.....	9
6.2. Área Cultural.....	9
6.3. Área Social	9
6.4. Área de Projectos	11
7. Recursos Humanos.....	12
7.1. Voluntariado:.....	12
7.2. Formação Interna.....	12
8. Serviços Administrativos e Financeiros.....	13
9. Qualidade.....	13
10. Infra-estruturas, Equipamentos e Logística	13
11. Comunicação e Imagem	13
12. Formação	13
13. Parcerias e Protocolos.....	14
14. Investimento.....	14
15. Principais Acontecimentos	14
16. Agradecimentos	15
17. Análise da Situação Económica e Financeira	15
18. Eventos Subsequentes.....	21
19. Conclusões.....	21
20. Parecer do Conselho Fiscal	22

Handwritten signature and notes in the top right corner.

1. MENSAGEM DA DIRECÇÃO

A Voz do Amor, ao longo dos seus 20 anos de existência, apesar das suas limitações financeiras e estruturais, tem tentado desenvolver um trabalho de proximidade junto da Comunidade, tanto na superação das suas necessidades primárias como da capacitação de Pessoas e Famílias em situação de vulnerabilidade biopsicossocial.

Conscientes de tudo isto, das nossas limitações anteriores mas, fundamentalmente da nossa capacidade já testada, queremos fazer mais, melhor e de uma forma mais sustentada e com um cunho organizacional de excelência.

A nossa grande prova/teste foi o surgimento da pandemia COVID 19.

A partir de Março de 2020 A Voz do Amor viu-se obrigada a adaptar todo o seu funcionamento à nova realidade pandémica.

De portas fechadas e com um contrato de trabalho com a Psicologia tomámos a iniciativa e disponibilizámos junto do Presidente da Câmara Municipal do Seixal meios para o apoio psicológico às pessoas mais vulneráveis e em isolamento do concelho do Seixal.

O Presidente aceitou a resposta criada para dar apoio psicológico tendo sido elaborado pela referida Câmara um layout/informação que foi tornado público através de #SEIXALEMCASA.

Paralelamente e sem interrupções e/ou paragens, durante a pandemia, conseguimos distribuir sempre todos os alimentos perecíveis, oriundos da Refood de Corroios, às famílias sinalizadas e outras com comprovada carência alimentar.

A Câmara Municipal do Seixal, atribuiu, à Voz do Amor, pelo seu 184º aniversário do concelho, uma medalha de prata dourada de Honra Coletiva intitulada «Trabalhadores na Linha da Frente» pretendendo homenagear os trabalhadores das diferentes entidades públicas e privadas que no concelho do Seixal estiveram e estão na linha da frente, no combate à pandemia, no apoio à população e no assegurar dos serviços públicos essenciais.

A atribuição desta medalha para além de ser um reconhecimento da Câmara Municipal do Seixal da intervenção social que A Voz do Amor tem vindo a executar neste concelho é também uma grande motivação para toda a equipa que não desmobiliza do propósito primordial que norteia a acção desta associação.

Ao longo de 2020 foi também possível acolher dois estágios curriculares do IEFP em formação prática em contexto de trabalho. Um estagiário assegurou o apoio administrativo à VdA e o outro fez o levantamento ale inventário dos bens da Voz do Amor

A Voz do Amor fez uma candidatura ao IEFP para supervisionar um estágio profissional tendo obtido deferimento, por 9 meses, pelo que foi celebrado um contrato a partir de 1 de Setembro de 2020 com o principal objectivo de ser assegurado o apoio administrativo a toda a sua actividade.

João Carvalho
João
João

O balanço é positivo já que foi possível normalizar todos os registos informáticos das BDs da Voz do Amor (Sócios, utentes e gestão de stocks) e haver sempre um atendimento personalizado às pessoas que, diariamente, se deslocam à sede da Voz do Amor.

A partir de Outubro de 2020 instituímos também a cobrança de um valor mínimo pelos serviços de apoio psicológico prestados e de acordo com os rendimentos auferidos.

É nosso entendimento que cada utente que utiliza o tempo e saber de um técnico (por ex o psicólogo, terapia da fala e outros) deverá entregar um valor de acordo com os seus rendimentos.

Por último importa referir que a reorganização estrutural ao nível da gestão global d'A Voz do Amor tem vindo a ser criteriosamente objectivada o que nos permite identificar todos os meios imprescindíveis à nossa intervenção social e comunitária fazendo mais e melhor, por uma lado, e por outro ajudando a projectar, cada vez mais, uma imagem de excelência da nossa associação.

Conscientes de que o caminho faz-se caminhando, assumimos o compromisso de continuar a colocar especial enfoque na melhoria do serviço prestado às Famílias e Comunidade.

O futuro vai continuar a trazer dificuldades, que no fundo são apenas desafios para um maior crescimento, pelo que assumimos, desde já, que A Voz do Amor sempre pautará a intervenção social e comunitária assente nos valores e princípios fundamentais e transversais a todos os elementos dos agregados familiares, contribuindo, desta forma, para uma maior estabilidade familiar, social, comunitária e espiritual.

A Direção d'A Voz do Amor reconhece e congratula-se com o empenho diário, rigoroso e dedicado de todos os seus colaboradores.

É com agrado que a Direção submete à apreciação e aprovação da Assembleia Geral, o Relatório e Contas de 2020.

João Carvalho
Presidente da Direção

Corroios, 17 de Junho de 2021



A VOZ DO AMOR
ASSOCIAÇÃO PORTUGUESA DE REABILITAÇÃO SOCIAL

Handwritten signatures and initials in the top right corner.

2. MISSÃO, VISÃO, VALORES

A VDA tem como Visão, Missão e Valores o seguinte:

Missão

Proporcionar os serviços de acompanhamento psicossocial, formação, capacitação e empoderamento de Pessoas e Famílias que se encontrem em situação de desafio social, económico, educativo e cultural.

Visão

Contribuir e desenvolver, de forma discreta e consistente, para a evolução do Ser Humano, nas dimensões biopsicossociais e espirituais, numa abordagem proactiva, desinteressada e empática

Valores

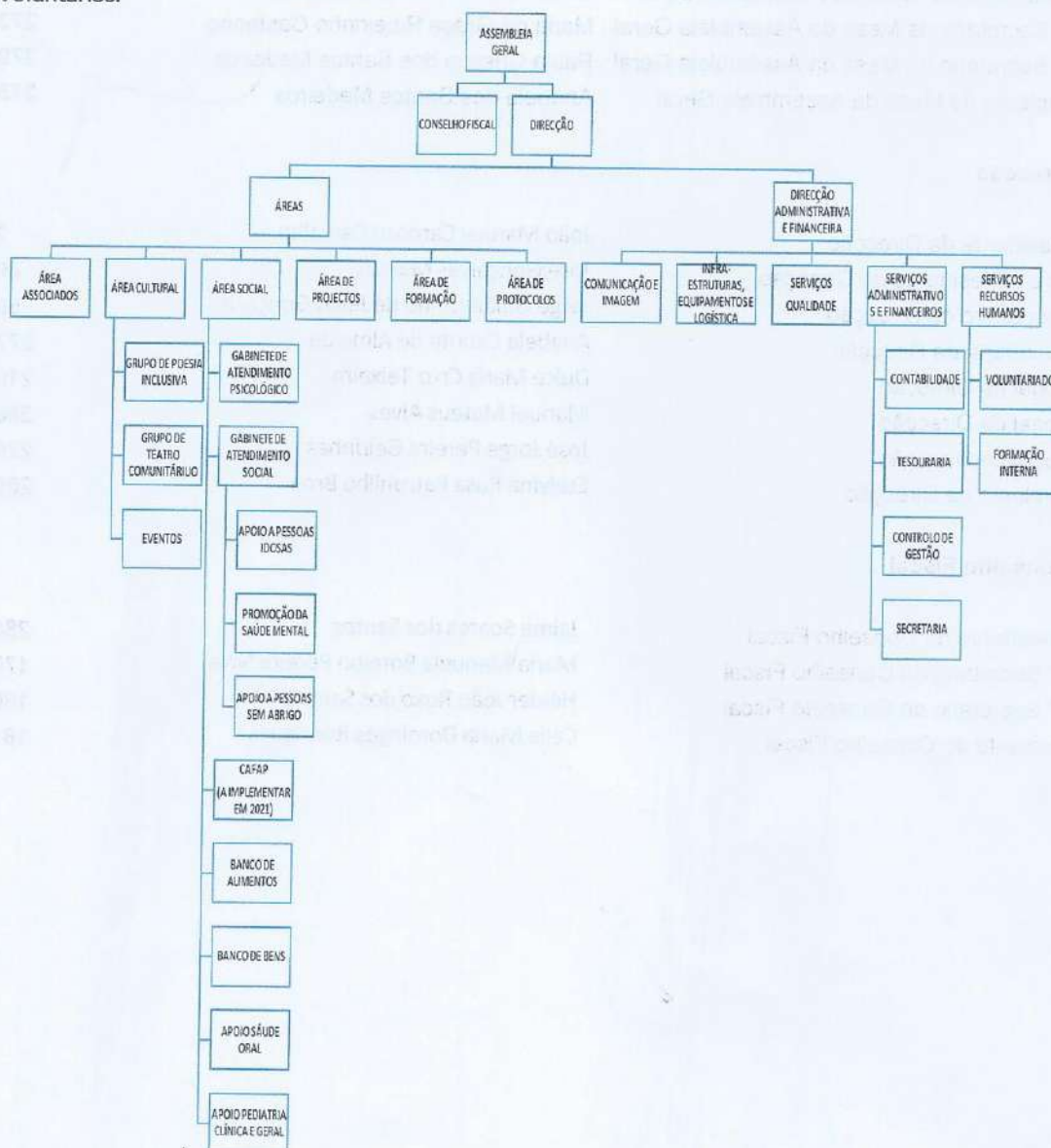
- Responsabilidade Social
- Empatia
- Colaboração
- Flexibilidade
- Mudança
- Compromisso
- Ética
- Rigor
- Transparência

Handwritten signatures and initials in the top right corner.

3. ORGANOGRAMA FUNCIONAL

O Organograma Funcional visa esquematizar a estrutura que foi pensada para fazer face aos novos desafios que vamos ter pela frente e consiste em colocar no papel, algumas das actividades já desenvolvidas, de acordo com os respectivos departamentos, visando proporcionar uma maior funcionalidade e informação para todos.

O Organograma Funcional será uma ferramenta de futuro para a VDA e um passo em frente para os desafios que se nos avizinham, mantendo uma estrutura de Recursos Humanos baseada nos Técnicos e Voluntários.



Parente
de
Jaime
Soares
dos
Santos

4. ÓRGÃOS SOCIAIS

Mesa da Assembleia Geral		Sócio nº
Presidente da Mesa da Assembleia Geral	Cátia Patrícia Teixeira Carvalho	75
1º Secretário da Mesa da Assembleia Geral	Maria da Graça Ribeirinho Castanho	273
2º Secretário da Mesa da Assembleia Geral	Paula Cristina dos Santos Medeiros	279
Suplente da Mesa da Assembleia Geral	Anabela dos Santos Medeiros	278
Direcção		
Presidente da Direcção	João Manuel Cardoso Carvalho	2
Vice - Presidente da Direcção	José Gonçalves Marcos	40
Tesoureiro da Direcção	Jorge Guilhermino de Jesus Gonçalves	59
Secretária da Direcção	Anabela Cabrita de Almeida	277
Vogal da Direcção	Dulce Maria Cruz Teixeira	210
Vogal da Direcção	Manuel Mateus Alves	288
Vogal da Direcção	José Jorge Pereira Geirinhas	276
Suplente da Direcção	Etelvina Rosa Patronilho Broa	269
Conselho Fiscal		
Presidente do Conselho Fiscal	Jaime Soares dos Santos	286
1º Secretário do Conselho Fiscal	Maria Manuela Botelho Pereira Silva	170
2º Secretário do Conselho Fiscal	Hélder João Roxo dos Santos	180
Suplente do Conselho Fiscal	Célia Maria Domingos Rodrigues	181

Partido
2020
[Signature]

5. ESTRATÉGIA

A Estratégia Global da VDA assenta na prossecução dos nossos objectivos e assenta numa nova dinâmica a ser desenvolvida e a implementar pela Direcção.

Pretende-se tirar partido da experiência dos presentes Associados e novos Associados, assentes numa base de voluntariado, que tem sido desde sempre um elemento imprescindível e essencial na evolução da nossa Associação.

A reorientação estratégica tem inevitavelmente de acontecer, pois os tempos mudaram, lançando novos desafios e possibilidades para o desenvolvimento da VDA. Assim, já começamos em 2020 a elaborar um Plano Estratégico a 10 Anos, 2020-2030, coincidindo com o novo Quadro Comunitário Portugal 2030, tendo naturalmente projectos que poderão ser concretizados no curto, médio e longo prazo.

Sabendo que, pela experiência dos últimos anos, reforçado pelas solicitações e necessidades da População e da Comunidade, onde nos inserimos, nas respostas na área da Saúde Mental, temos vindo a dar os primeiros passos na promoção da Saúde Mental.

Para esta estratégia temos contado com o contributo dos nossos associados, parceiros e outras Entidades que já abordamos em 2020 pedindo os seus contributos e opiniões sobre a nossa estratégia e caminhos possíveis a seguir.

6. ÁREAS DE ACTUAÇÃO E PROJECTOS

Ao longo de 2020 a VdA continuou a intervir socialmente no apoio psicológico, ajuda alimentar, entre outras, junto das famílias desfavorecidas e sinalizadas pelas diversas entidades nomeadamente EMATs, CPCJs, Centros Comunitários entre outras.

O projecto CAFAP (Centro de Apoio Familiar e Aconselhamento Parental)

A candidatura nº 51211 foi apresentada pelo número de aviso candidatura 1/DI/2019 através do portal da Segurança Social (PROCOOP) em 2019.

Esta candidatura teve necessidade de adaptar o espaço da VdA pelo que as obras realizadas foram sempre em articulação entre os serviços técnicos do Centro Distrital da Segurança Social de Setúbal e a arquitecta da VdA.

Em Janeiro de 2020 foi emitido parecer técnico positivo para nas instalações da VdA funcionar a resposta social CAFAP com capacidade para 100 famílias o que não legitimava o funcionamento da referida resposta social.

Apesar dos constrangimentos inerentes à COVID19 foi possível obter o parecer e vistorias finais da ANPC e Autoridade da Saúde que foram entregues na Câmara Municipal do Seixal para emitir o alvará de licença de utilização para o funcionamento e licenciamento daquela resposta social.

Esse alvará é condição sine qua non para o CDSSS emitir o licenciamento final e criadas as condições para celebrar o acordo de cooperação cuja candidatura foi já feita em 2019. Em 2020 a VdA, apesar das diversas insistências junto da Câmara Municipal do Seixal, não obteve o referido alvará.

Assinado
[Handwritten signature]

6.1. ÁREA DOS ASSOCIADOS

Análise Triénio 2018/2020

	SÓCIOS	2018	2019	2020
ENTRADAS	Admitidos	2	14	1
	Readmitidos			
	Total	2	14	1
SAÍDAS	A pedido do sócio	4	10	5
	Falecidos	1	1	
	Por incumprimento	1	0	5
	Total	6	11	10
Existentes		151	154	145

6.2. ÁREA CULTURAL

Em 2020 A Voz do Amor, dado a pandemia existente, não foi possível efectuar qualquer iniciativa nesta área.

6.3. ÁREA SOCIAL

Em 2020 A Voz do Amor apoiou famílias em situações de vulnerabilidade social com vista à progressiva autonomia pessoal, social e profissional.

Ao longo de 2020 a VdA continuou a intervir socialmente no apoio psicológico, ajuda alimentar, entre outras, junto das famílias desfavorecidas e sinalizadas pelas diversas entidades nomeadamente EMATs, CPCJs, Centros Comunitários entre outras.

- **Gabinete de Atendimento Psicológico**

O ano de 2020 veio alterar toda a dinâmica de atendimento psicológico.

Todavia, e não obstante os constrangimentos verificados a VdA em parceria com a Câmara Municipal do Seixal criou um linha de apoio psicológico disponibilizando o equipamento telefónico e os serviços da psicóloga que exercia as suas funções em teletrabalho.

#SEIXALEMCASA

LINHA DE APOIO
 PSICOLÓGICO
 «A VOZ DO AMOR»
 964 764 398
 vozdoamor2000@gmail.com

De 2ª a 6ª feira,
 das 14 às 20 horas

APOIO PSICOLÓGICO
 A PESSOAS EM ISOLAMENTO



#COVID-19

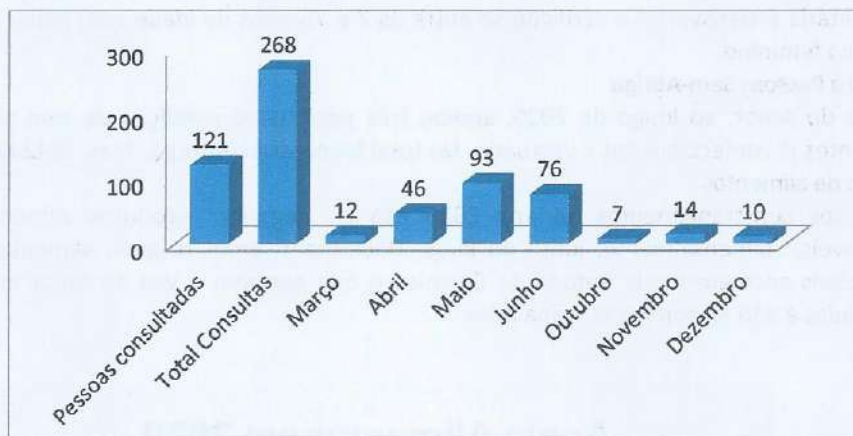


Assinatura
2 de fev
Assinatura

Socorreram-se desta linha 100 pessoas, com 227 consultas, com idades compreendidas entre os 11 e os 76 anos.

A partir de Outubro reiniciaram-se as consultas presenciais com a introdução do pagamento de uma taxa simbólica de acordo com os rendimentos dos agregados familiares. A cobrança desta taxa permitiu-nos equilibrar um pouco os valores despendidos com a psicóloga.

Mapa global de apoio psicológico



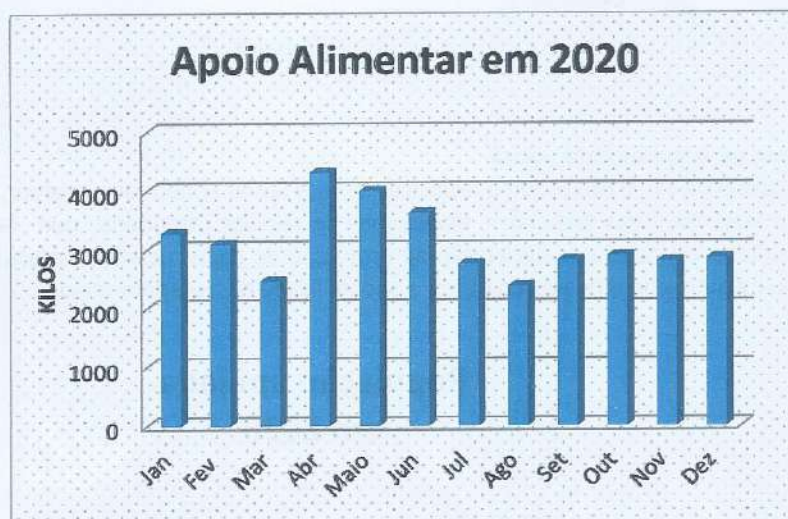
• **Gabinete de Atendimento Social**

A VdA apesar de ainda não ter uma técnica de Serviço Social continuou a receber, em 2020, como tem vindo a fazer ao longo dos anos, sinalizações de famílias carenciadas que face aos documentos apresentados, assinatura de declaração de protecção de dados pessoais, prestou apoio psicológico, alimentar e outros bens de acordo com a disponibilidade dos referidos meios.



Handwritten signature and initials in the top right corner.

- **Apoio a pessoas idosas**
Em 2020 a VdA entrevistou socialmente junto da população mais envelhecida quer no apoio psicológico quer na ajuda alimentar. De salientar que em 2020 apoiamos 16 pessoas com mais de 65 anos.
- **Apoio na saúde mental**
Ao longo de 2020 constatou-se que aumentaram os casos de algumas patologias e variadas vulnerabilidades que configuravam depressões e perturbações de comportamento que tendiam naturalmente para uma reduzida capacidade relacional e de integração social. A faixa etária é transversal e verificou-se entre os 7 e 76 anos de idade com maior incidência no sexo feminino.
- **Apoio a Pessoas Sem-Abrigo**
A Voz do Amor, ao longo de 2020, apoiou três pessoas na condição de sem abrigo com alimentos já confeccionados e vestuário. No total foi possível entregar-lhes 1542 Kilos.
- **Banco de alimentos**
Face aos constrangimentos do ano 2020 isto é angariar produtos alimentares não perecíveis, bimensalmente, junto do Pingo Doce mantivemos o apoio alimentar de bens perecíveis entregues pela Refood de Corroios o que permitiu à Voz do Amor entregar 37 toneladas e 336 Kg conforme mapa infra.



- **Banco de Bens**

Ao longo de 2020, entregámos vestuário, brinquedos e variados bens de pequeno porte às famílias que deles necessitaram. Foram entregues 750 bens.

6.4. ÁREA DE PROJECTOS

Nesta área temos tentado desenvolver projectos a que nos possamos candidatar, através de várias fontes de financiamento para que seja possível criar mais respostas às solicitações que a nossa Instituição tem no seu dia-a-dia para promover a inclusão social.

Parente
Z. J. S.
[Handwritten signature]

7. RECURSOS HUMANOS

Em 2020 o IIEFP encaminhou para a VdA uma estagiária para a realização de um estágio curricular entre 11 de Março e 22 de Abril para formação prática em contexto de trabalho.

O trabalho desenvolvido foi muito importante no apoio à organização dos serviços administrativos. Posteriormente e porque a VdA já havia formulado também uma candidatura para um estágio profissional reconduziu-se aquela estagiária para dar continuidade ao trabalho já iniciado no estágio curricular. Este estágio de 9 meses iniciou-se no dia 1 de Setembro e terminará no dia 31 de Maio de 2021.

Ainda em 2020 foi-nos encaminhado outro estagiário, técnico de apoio à gestão, que, entre 25 de Novembro e 31 de Dezembro de 2020 procedeu à identificação, registo e marcação de todos os bens móveis propriedade da VdA.

Entre Janeiro e Dezembro de 2020 a VdA pode contar também com o trabalho de uma jovem encaminhada pela DGRSP (trabalho comunitário), para a recepção, manipulação e distribuição de alimentos recebidos da ReFood de Corroios e entregues às famílias.

7.1. VOLUNTARIADO:

O Voluntariado está inserido no Departamento de Recursos Humanos e visa criar envolvimento com a missão em prol do bem comum. Os Voluntários serão alvo de uma selecção por parte do departamento de Recursos Humanos, no sentido de conseguirmos voluntários e não voluntariosos, com uma atitude profissional nesse mesmo voluntariado e irá permitir acrescer valor à nossa Instituição, sendo por isso uma mais-valia.

Em 2020, a actividade da Voz do Amor nomeadamente a receção, tratamento e distribuição de alimentos contou com cerca de 15 voluntários que disponibilizaram 1832 horas para assegurar toda a actividade alimentar às famílias carenciadas.

O mapa abaixo ilustra apenas uma parte dos voluntários.

7.2. FORMAÇÃO INTERNA

A formação é um processo contínuo apoiado de reorganização pessoal e profissional que sustenta a base da competitividade que caracteriza o mercado de trabalho, assim como o voluntariado. Assim, podemos afirmar que os grandes desafios conjunturais actuais se podem traduzir num estímulo, quer por parte do indivíduo, por iniciativa própria, quer por parte da organização, para a iniciativa de constante adaptação à mudança, daí a aposta forte na formação e capacitação, para melhorar processos e conseguir adquirir as melhores práticas para a prossecução dos nossos objectivos.

O Ano de 2020 não nos permitiu ter formação presencial, contudo a Direcção conseguiu, através de consultoria e capacitação probono, ter ações de capacitação organizacional estratégica e que esperamos continuar a ter, sendo que tentaremos que esta seja alargada aos restantes Órgãos Sociais.

Jeant.
R. J. M.
[Signature]

8. SERVIÇOS ADMINISTRATIVOS E FINANCEIROS

Os Serviços Administrativos de apoio ao funcionamento, bem como o atendimento público da VdA, a partir de Abril, foram assegurados, 8 horas/dia, por uma estagiária curricular e posteriormente por uma trabalhadora na vertente estágio profissional.

Optimizou-se o serviço de atendimento público e reorganizou-se todo o expediente administrativo.

No 4º trimestre de 2020 a emissão de recibos gerais, consultas de Psicologia e quotizações dos associados, deixou de ser manual e passou a fazer-se através das BDs da VdA.

A gestão do serviço de Tesouraria teve também uma melhoria significativa com a permanência do apoio administrativo.

9. QUALIDADE

Um Sistema de Gestão da Qualidade é um conjunto de elementos interligados, integrados, que trabalham coordenados para estabelecer e alcançar o cumprimento da política e dos objectivos da Instituição. Deste modo, não tendo na nossa Instituição o sistema de qualidade implementado, pelo custo elevado que tem, estamos, contudo, a tentar seguir os seus procedimentos, melhorando os processos que temos, tentando adoptar os manuais da qualidade da Segurança Social.

Com este processo pretendemos melhorar continuamente os nossos procedimentos, onde se pretende atribuir solidez aos serviços prestados, para que estes satisfaçam as necessidades e expectativas dos sócios, utentes e cumpram com rigor os procedimentos regulamentares. São várias as etapas a percorrer, num percurso, que deve ser comum a todos, com o envolvimento de todos.

10. INFRA-ESTRUTURAS, EQUIPAMENTOS E LOGÍSTICA

A VDA iniciou em 25 de Novembro/20 o registo e inventário de todos os seus bens, função que vai ter continuidade ao longo dos próximos anos.

11. COMUNICAÇÃO E IMAGEM

O Departamento de Comunicação e Imagem tem vindo a desenvolver um trabalho que visa reforçar a imagem positiva da VDA, visando ser uma Instituição de referência.

No Ano de 2020 continuamos, dentro dos constrangimentos verificados, a alimentar a nossa página de Facebook..

Em 2020 planeamos com um designer e publicitário o Layout que será apostado na porta de entrada e janelas da sede da VdA.

12. FORMAÇÃO

Em 2020, fruto da pandemia covid 19, não foi possível desenvolver todos os esforços necessários, para que conseguir captar acções de formação, capacitação, acções de sensibilização, workshops, para o nosso território, através dos nossos parceiros, para promover também a participação dos nossos Associados, famílias da nossa comunidade, ajudando os nossos parceiros no seu trabalho.

Parceiro
2020
Assinatura
e

A VDA, em 2020, não conseguiu, fruto da pandemia, dinamizar momentos de reflexão e trocas de experiências entre pares, com vista a identificar necessidades de formação apontadas pela nossa Comunidade e aferir a sua eficácia e exequibilidade.

13. PARCERIAS E PROTOCOLOS

A parceria constitui uma forma de trabalho que possibilita a dinamização das redes de base local para a promoção potencial e efetiva de um objetivo comum. A concretização da parceria numa dinâmica conjunta implica a existência de pressupostos-chave na relação entre atores, e por essa razão, procuramos sempre, em 2020, o estabelecimento de parcerias que se revelam necessárias e desejáveis para dar corpo a objetivos de cooperação comunitária e assim conseguirmos atingir os objectivos da nossa Instituição.

As Parcerias Institucionais que temos actualmente são as seguintes:

- ISS,IP- Instituto da Segurança Social
- Câmara Municipal do Seixal
- Junta de Freguesia de Corroios
- REFOOD de Corroios
- IEFP Instituto de Emprego e Formação Profissional
- ENTRAJUDA – Apoio a Instituições de Solidariedade Social
- RATO - Associação para a Divulgação Cultural e Científica [ADCC]
- Santa Casa da Misericórdia do Seixal
- Associação Ajuda de Mãe
- Clínica Dentária de Miraflores
- SIGMA – Mediadora de Seguros, Lda
- RSO PT - Rede Portuguesa Responsabilidade Social das Organizações
- UDIPSS - União Distrital das Instituições Particulares de Solidariedade Social de Setúbal
- Pressley Ridge Associação de Solidariedade Social
- Santa Casa da Misericórdia da Amadora (GRIIS Gabinete de Recursos e Inovação e Intervenção Social)

14. INVESTIMENTO

A VdA, no ano de 2020, não fez qualquer tipo de investimento, mas continua a envidar todos os esforços no sentido de vir a efectuar a angariação de fundos para a aquisição de uma carrinha que permita efectuar o transporte de bens alimentares e outros bens na nossa intervenção social.

15. PRINCIPAIS ACONTECIMENTOS

Num ano diferente e completamente atípico, 2019, foi repleto de novos desafios para todos, assim, através da utilização de novas ferramentas digitais, continuámos o nosso trabalho, dentro destas novas limitações.

Apresentamos, cronologicamente, os acontecimentos que maior impacto na nossa Associação:

gestão
da
gestão
gestão

20º Aniversário da Voz do Amor (1 de Junho 2020).

Dadas as limitações e restrições inerentes àquela data não foi possível realizar os eventos que estavam programados com todos os nossos associados. Para marcar tal data, foram enviadas para todos os associados uma máscara VdA e uma caneta alusiva ao 20º aniversário.

Logo que haja condições será promovido um encontro com todos os nossos associados.

Atribuição da medalha de prata dourada de Honra Coletiva intitulada « Trabalhadores na Linha da Frente» pela Câmara Municipal do Seixal na passagem do 184º aniversário do concelho do Seixal.

16. AGRADECIMENTOS

À Câmara Municipal do Seixal pela atribuição, à Voz do Amor, da medalha de prata dourada de Honra Coletiva pelo seu 184º aniversário do concelho.

À SIGMA – Mediadora de Seguros Lda que, ao longo de 2020, apoiou a VdA nas máscaras, canetas e demais material promocional para entrega aos associados e parceiros.

À Associação Ajuda de Mãe, que, por via do protocolo celebrado com a VdA, intervém junto das mães e crianças do distrito de Setúbal com especial incidência nos concelhos de Seixal e Almada.

À Refood de Corroios que ao longo de 2020, entregou à VdA 37 toneladas e e 336 Kg de alimentos para distribuição às famílias carenciadas.

À Arquiteta Hélia Duarte por todo o apoio pro bono ao nível da elaboração, reuniões e supervisão dos trabalhos relativos aos diversos projectos de arquitectura da sede da VdA

Aos consultores Carlos Rosado e Álvaro Cidrais que se disponibilizaram para apoiar a VdA na optimização de meios com vista a uma projecção social de excelência.

17. ANÁLISE DA SITUAÇÃO ECONÓMICA E FINANCEIRA

Analisando as contas da nossa Associação verificamos uma continuidade da estabilidade financeira dos Anos anteriores, sendo que em 2020, fruto da pandemia, os resultados não foram tão bons.

Janet
da
2021
2021

Mapa de Valências / Atividades Por Naturezas (Mapa A)

Ano das contas: 2020

Instituição 20018025425 - ASSOCIAÇÃO "A VOZ DO AMOR"

Equipamento: 1 - SEDE

Resposta Social/Atividade: Atividades de ajuda Alimentar a Carênciados (Atividade)

Início RS/Atividade no ano: Não

Encerramento RS/Atividade no ano: Não

Nº Meses: 12

Tipo de Acordo: Sem Protocolo/Programa

Tipo de Atividade: Sem Protocolo

Nº Médio de Utentes: 720,00

Nº Médio de Funcionários: 0,00

Mapa de Valências / Atividades Por Naturezas

RENDIMENTOS E GASTOS	NOTAS	PERÍODOS	
		2020	2019
Vendas e serviços prestados		5.393,00	0,00
Subsídios, doações e legados à exploração		2.294,70	0,00
Subsídios de entidades públicas		2.294,70	0,00
ISS, IP – Centros Distritais		0,00	0,00
ISS, IP – Apoios excecionais e extraordinários		0,00	0,00
Outras entidades públicas		2.294,70	0,00
Subsídios de outras entidades		0,00	0,00
Doações heranças e legados		0,00	0,00
Variação nos inventários da produção		0,00	0,00
Trabalhos para a própria entidade		0,00	0,00
Custo das mercadorias vendidas e das matérias consumidas		0,00	0,00
Fornecimentos e serviços externos		-13.743,17	0,00
Gastos com pessoal		-9.152,41	0,00
Ajustamentos de inventários (perdas/reversões)		0,00	0,00
Imparidades de dívidas a receber (perdas/reversões)		0,00	0,00
Provisões (aumentos/reduções)		0,00	0,00
Provisões específicas (aumentos/reduções)		0,00	0,00
Outras Imparidades (perdas/reversões)		0,00	0,00
Aumentos/Reduções de justo valor		0,00	0,00
Outros rendimentos		147.295,14	0,00
Correções relativas a anos anteriores		0,00	0,00
Correções positivas de participações do ISS, IP		0,00	0,00
Outras correções de anos anteriores		0,00	0,00
Imputação de subsídios ao investimento		0,00	0,00
Outros rendimentos		147.295,14	0,00
Outros gastos		-131.530,42	0,00
Correções relativas a anos anteriores		0,00	0,00
Correções negativas de participações do ISS, IP		0,00	0,00
Outras correções de anos anteriores		0,00	0,00
Outros gastos		-131.530,42	0,00
Resultado antes de depreciações, gastos de financiamento e impostos		556,84	0,00
Gastos/reversões de depreciação e de amortização		-2.142,55	0,00
Resultado Operacional (antes de gastos de financiamento e impostos)		-1.585,71	0,00
Juros e rendimentos similares obtidos		0,00	0,00
Juros e gastos similares suportados		0,00	0,00
	Resultado antes de impostos	-1.585,71	0,00
Imposto sobre rendimento do período		0,00	0,00
	Resultado líquido do período	-1.585,71	0,00

Página 1 de 1

Handwritten signatures and initials:
 J. Garcia
 J. M.
 J. M.
 J. M.

Demonstração dos Resultados por Naturezas (Mapa A)

Ano das contas: 2020

Instituição: 20018025425 - ASSOCIAÇÃO "A VOZ DO AMOR"

Número RS/Atividades agregadas: 1

Mapa A. Demonstração dos resultados por Naturezas

RENDIMENTOS E GASTOS	NOTAS	PERÍODOS	
		2020	2019
Vendas e serviços prestados		5.393,00	5.752,00
Subsídios, doações e legados à exploração		4.589,40	7.075,65
Subsídios de entidades públicas		4.589,40	5.575,65
ISS, IP – Centros Distritais		2.294,70	0,00
ISS, IP – Apolos excecionais e extraordinários		0,00	0,00
Outras entidades públicas		2.294,70	5.575,65
Subsídios de outras entidades		0,00	1.500,00
Doações heranças e legados		0,00	0,00
Variação nos inventários da produção		0,00	0,00
Trabalhos para a própria entidade		0,00	0,00
Custo das mercadorias vendidas e das matérias consumidas		0,00	0,00
Fornecimentos e serviços externos		-13.743,17	-12.970,52
Gastos com pessoal		-9.152,41	-8.533,41
Ajustamentos de inventários (perdas/reversões)		0,00	0,00
Imparidades de dívidas a receber (perdas/reversões)		0,00	0,00
Provisões (aumentos/reduções)		0,00	0,00
Provisões específicas (aumentos/reduções)		0,00	0,00
Outras imparidades (perdas/reversões)		0,00	0,00
Aumentos/Reduções de justo valor		0,00	0,00
Outros rendimentos		147.295,14	7.447,27
Correções relativas a anos anteriores		0,00	0,00
Correções positivas de participações do ISS, IP		0,00	0,00
Outras correções de anos anteriores		0,00	0,00
Imputação de subsídios ao investimento		0,00	0,00
Outros rendimentos		147.295,14	7.447,27
Outros gastos		-131.530,42	-5.356,71
Correções relativas a anos anteriores		0,00	0,00
Correções negativas de participações do ISS, IP		0,00	0,00
Outras correções de anos anteriores		0,00	0,00
Outros gastos		-131.530,42	-5.356,71
Resultado antes de depreciações, gastos de financiamento e impostos		2.851,54	-6.485,72
Gastos/reversões de depreciação e de amortização		-2.142,55	-2.142,50
Resultado Operacional (antes de gastos de financiamento e impostos)		708,99	-8.628,22
Juros e rendimentos similares obtidos		0,00	0,00
Juros e gastos similares suportados		0,00	0,00
	Resultado antes de impostos	708,99	-8.628,22
Imposto sobre rendimento do período		0,00	0,00
	Resultado líquido do período	708,99	-8.628,22

Handwritten signatures and initials:
 J. Costa
 J. Silva
 J. Silva
 J. Silva

Mapa de Balanço (Mapa B)

Ano das contas: 2020

Instituição: 20018025425 - ASSOCIAÇÃO "A VOZ DO AMOR"

Mapa B. Mapa de Balanço

RUBRICAS	NOTAS	PERÍODOS	
		2020	2019
ATIVO			
Ativo não corrente			
Ativos fixos tangíveis		14.997,94	17.140,49
Bens do património histórico e cultural		0,00	0,00
Ativos intangíveis		0,00	0,00
Investimentos financeiros		0,00	0,00
Fundadores/beneméritos/patrocinadores/doadores/associados/membros		0,00	0,00
Outros créditos e ativos não correntes		0,00	0,00
		14.997,94	17.140,49
Ativo corrente			
Inventários		0,00	0,00
Créditos a receber		0,00	0,00
Estado e outros entes públicos		0,00	0,00
Fundadores/beneméritos/patrocinadores/doadores/associados/membros		0,00	0,00
Diferimentos		0,00	0,00
Outros ativos correntes		0,00	0,00
Caixa e depósitos bancários		51.868,48	51.489,78
		51.868,48	51.489,78
Total do Ativo		66.866,42	68.630,27
FUNDOS PATRIMONIAIS E PASSIVO			
Fundos Patrimoniais			
Fundos		0,00	0,00
Excedentes técnicos		0,00	0,00
Reservas		8.287,29	8.287,29
Resultados transitados		61.983,34	70.611,56
Excedentes de revalorização		0,00	0,00
Ajustamentos/outras variações nos fundos patrimoniais		0,00	0,00
Subsídios ao investimento		0,00	0,00
Doações		0,00	0,00
Outras variações		0,00	0,00
		68.270,63	76.898,85
Resultado líquido do período		708,99	-8.626,22
Total dos fundos patrimoniais		68.979,62	68.270,63
Passivo			
Passivo não corrente			
Provisões		0,00	0,00
Provisões específicas		0,00	0,00
Financiamentos obtidos		0,00	0,00
Outras dívidas a pagar		0,00	0,00
		0,00	0,00

Página 1 de 2

Handwritten signatures and initials in the top right corner.

Mapa de Balanço (Mapa B)

Ano das contas: 2020
Instituição: 20018025425 - ASSOCIAÇÃO "A VOZ DO AMOR"

Mapa B. Mapa de Balanço

RUBRICAS	NOTAS	PERÍODOS	
		2020	2019
Passivo corrente		0,00	0,00
Fornecedores		181,50	359,64
Estado e outros entes públicos		0,00	0,00
Fundadores/beneméritos/patrocinadores/doadores/associados/membros		0,00	0,00
Financiamentos obtidos		0,00	0,00
Diferimentos		0,00	0,00
Outros passivos correntes		0,00	0,00
Total do Passivo		181,50	359,64
Total dos fundos patrimoniais e do passivo		69.161,12	68.630,27



 20/11/2021

Demonstração dos Fluxos de Caixa (Mapa C)

Ano das contas: 2020

Instituição: 20018025425 - ASSOCIAÇÃO "A VOZ DO AMOR"

Mapa C. Demonstração dos Fluxos de Caixa

RUBRICAS	NOTAS	PERÍODOS	
		2020	2019
Fluxos de caixa das atividades operacionais			
Recebimentos de clientes e utentes		5.393,00	5.752,00
Pagamentos de subsídios		0,00	0,00
Pagamentos de apoios		0,00	0,00
Pagamentos de bolsas		0,00	0,00
Pagamentos a fornecedores		0,00	0,00
Pagamentos ao pessoal		0,00	0,00
Caixa gerada pelas operações		5.393,00	5.752,00
Pagamento/recebimento do imposto sobre o rendimento		0,00	1.500,00
Outros recebimentos/pagamentos		2.294,70	5.675,66
Fluxos de caixa das atividades operacionais (1)		7.687,70	12.827,66
Fluxos de caixa das atividades de investimento			
Pagamentos respeitantes a:			
Ativos fixos tangíveis		-2.142,55	-2.142,50
Ativos intangíveis		0,00	0,00
Investimentos financeiros		0,00	0,00
Outros ativos		0,00	0,00
Recebimentos provenientes de:			
Ativos fixos tangíveis		0,00	0,00
Ativos intangíveis		0,00	0,00
Investimentos financeiros		0,00	0,00
Outros ativos		0,00	0,00
Subsídios ao investimento		0,00	0,00
Juros e rendimentos similares		0,00	0,00
Dividendos		0,00	0,00
Fluxos de caixa das atividades de investimento (2)		-2.142,55	-2.142,50
Fluxos de caixa das atividades de financiamento			
Recebimentos provenientes de:			
Financiamentos obtidos		0,00	0,00
Realização de fundos		0,00	0,00
Cobertura de prejuízos		0,00	0,00
Doações		0,00	0,00
Outras operações de financiamento		147.295,14	7.447,27
Pagamentos respeitantes a:			
Financiamentos obtidos		0,00	0,00
Juros e gastos similares		0,00	0,00
Dividendos		0,00	0,00
Redução de fundos		0,00	0,00
Outras operações de financiamento		-131.530,42	-5.356,71
Fluxos de caixa das atividades de financiamento (3)		15.764,72	2.090,56
Variação de caixa e seus equivalentes (1+2+3)		21.309,87	12.775,71
Efeito das diferenças de câmbio		0,00	0,00
Caixa e seus equivalentes no início do período		70.391,57	57.615,86
Caixa e seus equivalentes no fim do período		91.701,44	70.391,57

Página 1 de 1

Mapa D - Mapa de Controle de Subsídios ao Investimento

NISS 20018025425

Entidade ASSOCIAÇÃO "A VOZ DO AMOR"

Ano de Contas 2020

Investimento	Designação Ativo	Valor Inicial	Taxa	Ano Início	Ano Fim	Subsídio Investimento IS	Subsídio Investimento Total	Instituição Ano (conta 7853)	Ajustamentos Positivos	Ajustamentos Negativos	Valor Líquido Ativo (conta 593)
EC	Edif. Almada - Remodelação da SUCURSAL MIRATEJO	21.425,54 €	100,00 %	2017	2017	0,00 €	0,00 €	0,00 €	0,00 €	0,00 €	0,00 €
Totais		21.425,54 €				0,00 €	0,00 €	0,00 €	0,00 €	0,00 €	0,00 €

18. EVENTOS SUBSEQUENTES

À data da emissão do Relatório de Gestão e Contas, relativo ao exercício de 2020, na Associação não ocorreu nenhum facto que aqui mereça menção.

19. CONCLUSÕES

No final de mais um ano gostaríamos de reforçar o nosso agradecimento a todos os que contribuíram para a concretização do apoio prestado às crianças e às famílias que integraram os programas promovidos pela nossa Associação. À equipa que todos os dias se entrega em dedicação, esforço e profissionalismo, e a todos os mecenas e elementos da sociedade civil, aqui fica o nosso reconhecimento de que este trabalho não seria possível sem a sua ajuda. Aos nossos voluntários de competências um agradecimento muito especial. A vossa dedicação e entusiasmo é para nós muito importante.
Bem hajam!!

DIRECÇÃO

 Presidente	 Vice-Presidente	 Tesoureiro	 Secretária	 Vogal
---	--	---	--	--

Relatório
2020
[Signature]

20. PARECER DO CONSELHO FISCAL

Parecer do Conselho Fiscal

Relatório e Contas 2020

Em conformidade com as disposições legais e estatutárias, apresentamos o nosso **Parecer** sobre o Relatório e Contas de "A Voz do Amor" relativo ao período findo em 31 dezembro 2020, cuja elaboração e apresentação é da responsabilidade e da competência da Direção.

O ano de 2020 revelou-se de tremendos desafios, os obstáculos referidos no Relatório da Direção permaneceram ao longo de meses a fio devido às dificuldades emergentes da pandemia do Covid-19, foram feitos ajustamentos em resultado de trabalho rigoroso, tendo sido alcançadas importantes metas de apoio às Pessoas e Famílias mais necessitadas, nomeadamente, as que se encontravam em situação de desafio social, económico, educativo e cultural.

Limitados pelas restrições de saúde pública acima referidas, no âmbito das nossas funções, acompanhámos a evolução da actividade da VdA, designadamente, a observação da regularidade dos seus registos da contabilidade, bem como o desenvolvimento das bases de dados e a reorganização dos procedimentos administrativos e de controle interno, este acompanhamento permitiu-nos obter uma visão integrada do lançamento faseado dum sistema global de "gestão da qualidade" a implantar no futuro, factor fundamental para o patamar de excelência sustentada que todos desejamos.

Recebemos da Direção todas as informações e esclarecimentos pedidos, nomeadamente, no que se refere à execução dos procedimentos emergentes das recomendações recebidas do ISS.

De realçar que não chegou ao nosso conhecimento qualquer situação material que desrespeitasse os Estatutos da VdA ou os preceitos legais aplicáveis.

Face ao exposto o Conselho Fiscal é de parecer que a Assembleia Geral:

- aprove os documentos da prestação de contas do período findo em 31 dezembro 2020, tal como foi apresentado pela Direção.

Finalmente, o CF agradece à Direção toda a colaboração prestada.

Corroios, 26 de junho de 2021

O CF


Jaime dos Santos
 (Presidente)



Manuela Botelho
 (Vogal)



Hélder Santos
 (Vogal)



ANEXO AO BALANÇO E À DEMONSTRAÇÃO DE RESULTADOS

1 IDENTIFICAÇÃO DA ENTIDADE

1.1 – ASSOCIAÇÃO A VOZ DO AMOR - IPSS

1.2 - Sede: Rua de Ovar Lote 548 1º Esq. 1950 - 214 LISBOA

1.3 - NIPC: 504 723 995

1.4 - Natureza da Actividade

Outras Atividades Associativas, N.E.

1.5 - CAE

CAE Inicial 91333 e novo CAE - R3 94995 Outras Atividades Associativas N. E.

1.5 - Sempre que não exista outra referência os montantes encontram-se expressos em unidade de euro.

2 - REFERENCIAL CONTABILÍSTICO DE PREPARAÇÃO DAS DEMONSTRAÇÕES FINANCEIRAS

2.1 – Identificação do referencial contabilístico de preparação das demonstrações financeira.

As demonstrações financeiras foram preparadas de acordo com o Sistema de Normalização contabilística (SNC) aprovado pelo Decreto-Lei nº 158/2009, de 13 de Julho de 2010, face ao previsto no nº 2 do artº 3º desse diploma, aplicando-se o nível da normalização contabilística correspondente a normas contabilísticas de relato financeiro do setor não lucrativo (NCRF-ESNL), aprovadas pelo aviso nº 15655/2009, de 7 de Setembro, com as consequentes adaptações em função das necessidades de relato financeiro para a Associação.

2.2 – Indicação e justificação das disposições do SNC que, em casos excepcionais, tenham sido derrogadas e dos respectivos efeitos nas demonstrações financeiras, tendo em vista a necessidade de estas darem uma imagem verdadeira e apropriada do activo, do passivo e dos resultados da Associação.

No presente exercício não foram derrogadas quaisquer disposições do SNC que afecte a imagem verdadeira e apropriada do activo, do passivo e dos resultados da Associação

2.3 – Indicação e comentário das contas do balanço e da demonstração dos resultados cujos conteúdos não sejam comparáveis com os do exercício anterior.

As quantias relativas ao período findo em 31 de Dezembro de 2020, incluídas nas presentes demonstrações financeiras para efeitos comparativos, estão apresentadas em conformidade com o modelo resultante das alterações introduzidas pelos diplomas legais emitidos no âmbito da publicação do Sistema de Normalização Contabilística.

2.4 - Adopção pela primeira vez das NCRF - divulgação Transitória:

O Balanço e a Demonstração dos resultados por naturezas, demonstrações dos fluxos de caixa, relativas ao período findo em 31 de Dezembro de 2020, apresentados para efeitos comparativos, estão de acordo com as NCRF.

3 - PRINCIPAIS POLÍTICAS CONTABILÍSTICAS

3.1 - Bases de MENSURAÇÃO usadas na preparação das demonstrações Financeiras:

As demonstrações financeiras anexas foram preparadas a partir dos livros e registos contabilísticos da Empresa de acordo com as normas contabilísticas e de relato financeiro.

ACTIVOS FIXOS TANGÍVEIS

Os activos fixos tangíveis adquiridos após aquela data encontram-se registados ao custo de aquisição, deduzido das correspondentes depreciações.

As depreciações são calculadas, após a data em que os bens estejam disponíveis para serem utilizados, pelo método da linha recta, em conformidade com o período de vida útil estimado para cada grupo de bens, em sistema de duodécimos.

As taxas de depreciação utilizadas correspondem aos seguintes períodos de vida útil estimada:

<i>Edifícios e outras Construções</i>	<i>50 anos</i>
<i>Equipamento de Transporte.....</i>	<i>4 anos</i>
<i>Equipamento Administrativo</i>	<i>entre 2 a 8 anos</i>
<i>Outros activos fixos Tangíveis</i>	<i>entre 2 a 8 anos</i>

As vidas úteis e métodos de amortização dos vários bens são revistos anualmente. O efeito de alguma alteração a estas estimativas será reconhecido prospectivamente na demonstração de resultados.

As despesas de conservação e reparação que não aumentem a vida útil dos activos nem resultem em benfeitorias ou melhorias significativas nos elementos dos activos fixos tangíveis foram registados como gastos do exercício em que ocorrem.

Os activos fixos tangíveis em curso representam activos que ainda não se encontram em condições necessárias ao seu funcionamento/utilização. Estes activos fixos tangíveis passaram a ser depreciados a partir do momento em que os activos subjacentes estejam disponíveis para uso e nas condições necessárias para operar de acordo com o pretendido pela gestão.

O desconhecimento dos activos fixos tangíveis, resultantes da venda ou abate são determinados pela diferença entre o preço de venda e o valor líquido contabilístico na data da alienação ou abate, sendo registadas na demonstração dos resultados nas rubricas "Outros rendimentos e ganhos" ou "Outros gastos e perdas".

LOCAÇÕES

*A classificação das locações financeiras ou operacionais é realizada em função da substância dos contratos. Assim, os contratos de locação são classificados como **locações financeiras** se através deles forem transferidos substancialmente todos os riscos e vantagens inerentes à posse ou como **locações operacionais** se através deles não forem transferidos substancialmente todos os riscos e vantagens inerentes à posse.*

Os activos fixos tangíveis adquiridos mediante contratos de locação financeira, bem como as correspondentes responsabilidades são contabilizadas reconhecendo os activos fixos tangíveis e as depreciações acumuladas correspondentes e as dívidas pendentes de liquidação de acordo com o plano financeiro contratual. Adicionalmente, os juros incluídos no valor das rendas e as depreciações dos activos fixos tangíveis são reconhecidos como gastos na demonstração dos resultados do exercício a que respeitam.

INVENTARIOS

Mercadorias e Matérias-primas

As mercadorias e as matérias-primas, encontram-se valorizadas ao custo médio de aquisição ou ao valor realizável líquido, dos dois o mais baixo.

Os produtos acabados e em curso a custo de produção

IMPOSTO SOBRE O RENDIMENTO

Relativamente ao cálculo da estimativa do imposto sobre o rendimento do exercício, é apurado de acordo com a matéria coletável sujeita a tributação quando a atividade se desenvolve fora do Objeto Social da Associação “Associativismo”

INSTRUMENTOS FINANCEIROS

Os instrumentos financeiros encontram-se valorizados de acordo com os seguintes critérios:

Membros e outras dívidas de terceiros

As dívidas dos membros ou de outros terceiros, estão mensuradas pelo seu valor nominal e não vencem juros nem existe qualquer tipo de descontos.

Fornecedores e outras dívidas a terceiros

As contas de fornecedores e de outros terceiros encontram-se mensuradas pelo método do custo.

As dívidas a fornecedores ou a outros terceiros são registadas pelo seu valor nominal dado que não vencem juros e o efeito do desconto é considerado imaterial.

Empréstimos

Os empréstimos são registados no passivo pelo custo.

Periodizações

As transações são contabilisticamente reconhecidas quando são geradas, independentemente do momento em que são recebidas ou pagas. As diferenças entre os montantes recebidos e pagos e os correspondentes rendimentos e gastos são registados nas rubricas "Outras Contas a Receber e a Pagar" e "Diferimentos".

Caixa e Depósitos Bancários

Os montantes incluídos na rubrica caixa e seus equivalentes correspondem aos valores em caixa e depósitos bancários, ambos imediatamente realizáveis

3.2 - Juízos de Valor críticos e principais fontes de incerteza associadas a estimativas.

Na preparação das demonstrações financeiras anexas foram efectuados juízos de valor, estimativas e, utilizados diversos pressupostos que afectam as quantias relatadas de activos e passivos, assim como as quantias relatadas de rendimentos e gastos do período.

3.3 - Principais pressupostos relativos ao futuro

As demonstrações financeiras anexas foram preparadas no pressuposto da continuidade das operações, a partir dos registos contabilísticos da Associação.

4 - FLUXOS DE CAIXA

4.2 - Desagregação dos valores inscritos na rubrica de caixa e em depósitos bancários.

Na divulgação dos fluxos de caixa, foi utilizado o método directo, o qual nos dá informação acerca dos componentes principais de recebimentos e pagamentos brutos, obtidos pelos registos contabilísticos da Associação (ver ANEXO 1).

5 - POLÍTICAS CONTABILÍSTICAS, ALTERAÇÕES NAS ESTIMATIVAS CONTABILÍSTICAS E ERROS:

Não foram detectados erros relativamente ao período anterior pelo que o comparativo reexpresso respeita a característica qualitativa da comparabilidade.

5.1 - Correção do Capital Social

Em 31 de Dezembro de 2020 os sócios efetivos da Associação era de 145 Associados (em 2020 Saiu da associação 1 sócios face aos existentes em 2019).

*Os Sócios **EFFECTIVOS** desta Associação apenas pagam uma quota anual e não tem qualquer entrada de Capital Social.*

*Existe ainda um conjunto de Associados chamados **NÃO-EFFECTIVOS** no total de limitam a contribuir com meios monetários ou com ajuda com trabalho para a realização de tarefas de âmbito social da organização.*

Esse tipo de sócio como é obvio, não pode ter os mesmos direitos que um sócio regularmente compromissado com a Associação (por exemplo: em uma assembleia poderá ter direito somente à voz).

5.2 – Alterações do Valor de Reserva

Apenas se Procedeu ao lançamento normal das reservas constituídas no presente exercício pela sua atividade corrente

6 - ACTIVOS FIXOS TANGÍVEIS:

- a) *Os activos fixos tangíveis adquiridos encontram-se registados ao custo de aquisição, deduzido das correspondentes depreciações e das perdas por imparidade acumuladas.*
- b) *As depreciações foram efetuadas pelo método de linha recta, em sistema de duodécimos.*
- c) *Vidas úteis foram determinadas de acordo com a expectativa de afectação do desempenho.*

A quantia escriturada bruta, as depreciações acumuladas, reconciliação da quantia escriturada no início e no fim do período mostrando as adições, os abates, as amortizações, as perdas de imparidade e suas reversões e outras alterações, foram desenvolvidas conforme quadro (ANEXO 2).

7 – LOCAÇÕES

Locação Financeira

Á data de encerramento do balanço não existia nenhum empréstimo sob a forma de LEASING

8 - PROPRIEDADES DE INVESTIMENTOS

A Empresa não tem vindo a investir com o objectivo de obter quantias reconhecidas como rendimento na demonstração dos resultados.

9 - INVENTÁRIOS

Mercadorias e Produtos em Curso

A associação não possui atualmente qualquer valor de mercadoria nem qualquer valor de trabalhos em curso.

10 - RÉDITOS

A quantia de cada categoria significativa de rédito reconhecida durante o ano de 2020 foi a seguinte:

<i>Vendas e Prestação Serviços (Quotizações e Joias):</i>	<i>5.393,00 €</i>
<i>Subsídios, doações e legados à Exploração.</i>	<i>2.294,70 €</i>
<i>Subsídios do Estado e Outros Entes Públicos</i>	<i>2.294,70 €</i>
<i>Subsídios de Outras Entidades.</i>	<i>0,00 €</i>
<i>Outros Rendimentos e Ganhos.</i>	<i>147.295,14 €</i>
<i>Juros e Outros Rendimentos Similares.</i>	<i>0,00 €</i>

TOTAL154.982,84 €

11 - EFEITOS DE ALTERAÇÕES EM TAXAS DE CÂMBIO

Durante o exercício de 2020 a Associação não efetuou nenhuma operação com o estrangeiro que originasse qualquer quantia de diferença de câmbio reconhecida nos resultados.

12 - ACONTECIMENTOS APÓS DATA DO BALANÇO

As demonstrações financeiras para o exercício findo de 31 de Dezembro de 2020 foram aprovadas pela Direcção e autorizadas para emissão em 31 de Março de 2021

Após a data do Balanço não houve conhecimento de eventos ocorridos que afectem o valor dos activos e passivos e das demonstrações financeiras do período.

13 - IMPOSTOS SOBRE O RENDIMENTO

A Associação durante o ano de 2020 não desenvolveu qualquer atividade que fosse objeto de tributação em sede de IRC.

14 - INSTRUMENTOS FINANCEIROS

Políticas contabilísticas

Foram usadas bases de mensuração para contabilização, instrumentos financeiros e outras políticas contabilísticas relevantes para a compreensão das demonstrações financeiras.

14.1 - Fornecedores/Sócios/Outras contas a receber e a pagar/Pessoal

ACTIVOS E PASSIVOS CORRENTES

Activos

<i>Adiantamentos a Fornecedores:</i>	<i>0,00 €</i>
<i>Outras contas a receber:</i>	<i>0,00 €</i>
<i>Ativos Fixos Tangíveis</i>	<i>14 997,94 €</i>
<i>Caixa e Depósitos Bancários</i>	<i>51 868,48 €</i>
<i>TOTAL DO ACTIVO</i>	<i>66.866,42 €</i>

Passivos

<i>Dividas a Pessoal:</i>	<i>0,00 €</i>
<i>Estado e Outros Entes Públicos</i>	<i>181,50 €</i>
<i>Outras contas a pagar:</i>	<i>0,00 €</i>
<i>TOTAL DO PASSIVO</i>	<i>181,50 €</i>

TOTAL LIQUIDO 66.684,92 €

14.2 - Reconhecimento das perdas por imparidade de dívidas a receber, o cálculo é efectuado de acordo com a antiguidade da dívida

Neste exercício de 2020 não foram constituídas quaisquer perdas por imparidade.

14.3 - Caixa e Depósitos Bancários

Em 31 de Dezembro de 2020, a rubrica de caixa e depósitos bancários apresentava a seguinte composição:

ACTIVOS

Caixa:	1.865,91 €
Depósitos à ordem:	14.001,07 €
Outros Depósitos Bancários	36.001,50 €
TOTAL	51.868,48 €

14.4 - Financiamentos Obtidos

Em 31 de Dezembro de 2020, a rubrica de "**Financiamentos obtidos**" por via da locação Financeira não apresentava qualquer valor em Locação

Em 31 de Dezembro de 2020, a rubrica "**Outros ativos financeiros**" não registou qualquer alteração

15 - BENEFÍCIOS DE EMPREGADOS

A Associação durante o ano de 2020 teve um funcionário ao seu serviço

Os gastos com pessoal em 31 de Dezembro de 2020 foram os seguintes:

Ordenados de Pessoal Administrativo	7.434,59 €
Encargos sobre as Remunerações de Pessoal	1.541,10 €
Outros Gastos	176,72 €
TOTAL	9.152,41 €

Em 31 de Dezembro de 2020, a rubrica "**Outros ativos financeiros**" não registou qualquer alteração.

Em 31 de Dezembro de 2020 a rubrica de "Diferimentos" não apresentava valores com importâncias significativas a relevar

16 - Fundo Social

Em 31 de Dezembro de 2020 a rubrica de "Fundo social" não apresentava qualquer valor com importância a relevar

LISBOA, 31 de Março de 2021

O Técnico de Contas

A Direcção

COMPROVATIVO DE ENTREGA DA CONTA DE GERÊNCIA

Ano: 2020

Identificação da Declaração:

Data da receção: 15/10/2021

1. Identificação da Instituição

Nome: ASSOCIAÇÃO "A VOZ DO AMOR"

Morada: R DE OVAR LT 548 1 ESQ

C. Postal: 1950-214

Localidade: LISBOA

Freguesia: MARVILA

Concelho: LISBOA

NISS: 20018025425

NIF: 504723995

Nº Equipamentos: 1

2. Identificação CC

Nome: Ilídio Gomes Mendes

NIF: 110856104

Membro Nº: 10428

3. Tipo de Declaração

- 1ª Declaração ano
 Declaração de retificação

4. Anexos que acompanham a declaração

- Declaração de responsabilidade da instituição pela publicitação das contas / Código Contratos Públicos
 Certificação Legal de Contas
 Parecer do Conselho Fiscal
 Ata de aprovação das contas pelo órgão de administração ou ata de aprovação de contas pela assembleia geral de associados
 Anexo conforme modelo ESNL nos termos da portaria nº 220/2015 de 24 de julho
 Balancete analítico de encerramento de exercício
 Balancete analítico imediatamente anterior ao encerramento do exercício

Anexo Facultativo

- Mapa de trabalho voluntário

5. NÚMERO MÉDIO DE UTENTES E DE PESSOAS AO SERVIÇO DA INSTITUIÇÃO REPARTIDO POR VALÊNCIAS

Equipamento	Resposta Social	Nº Médio Utentes	Nº Médio Func.
SEDE	Atividades de ajuda Alimentar a Carênciados (Atividade) (Actividade)	720	0

Mapa de Valências / Atividades Por Naturezas (Mapa A)

Ano das contas: 2020

Instituição 20018025425 - ASSOCIAÇÃO "A VOZ DO AMOR"

Equipamento: 1 - SEDE

Resposta Social/Atividade: Atividades de ajuda Alimentar a Carênciados (Atividade)

Início RS/Atividade no ano: Não

Encerramento RS/Atividade no ano: Não

Nº Meses: 12

Tipo de Acordo: Sem Protocolo/Programa

Tipo de Atividade: Sem Protocolo

Nº Médio de Utentes: 720,00

Nº Médio de Funcionários: 0,00

Mapa de Valências / Atividades Por Naturezas

RENDIMENTOS E GASTOS	NOTAS	PERÍODOS	
		2020	2019
Vendas e serviços prestados		5.393,00	0,00
Subsídios, doações e legados à exploração		2.294,70	0,00
Subsídios de entidades públicas		2.294,70	0,00
ISS, IP – Centros Distritais		0,00	0,00
ISS, IP – Apoios excecionais e extraordinários		0,00	0,00
Outras entidades públicas		2.294,70	0,00
Subsídios de outras entidades		0,00	0,00
Doações heranças e legados		0,00	0,00
Variação nos inventários da produção		0,00	0,00
Trabalhos para a própria entidade		0,00	0,00
Custo das mercadorias vendidas e das matérias consumidas		0,00	0,00
Fornecimentos e serviços externos		-13.743,17	0,00
Gastos com pessoal		-9.152,41	0,00
Ajustamentos de inventários (perdas/reversões)		0,00	0,00
Imparidades de dívidas a receber (perdas/reversões)		0,00	0,00
Provisões (aumentos/reduções)		0,00	0,00
Provisões específicas (aumentos/reduções)		0,00	0,00
Outras imparidades (perdas/reversões)		0,00	0,00
Aumentos/Reduções de justo valor		0,00	0,00
Outros rendimentos		147.295,14	0,00
Correções relativas a anos anteriores		0,00	0,00
Correções positivas de participações do ISS, IP		0,00	0,00
Outras correções de anos anteriores		0,00	0,00
Imputação de subsídios ao investimento		0,00	0,00
Outros rendimentos		147.295,14	0,00
Outros gastos		-131.530,42	0,00
Correções relativas a anos anteriores		0,00	0,00
Correções negativas de participações do ISS, IP		0,00	0,00
Outras correções de anos anteriores		0,00	0,00
Outros gastos		-131.530,42	0,00
Resultado antes de depreciações, gastos de financiamento e impostos		556,84	0,00
Gastos/reversões de depreciação e de amortização		-2.142,55	0,00
Resultado Operacional (antes de gastos de financiamento e impostos)		-1.585,71	0,00
Juros e rendimentos similares obtidos		0,00	0,00
Juros e gastos similares suportados		0,00	0,00
Resultado antes de impostos		-1.585,71	0,00
Imposto sobre rendimento do período		0,00	0,00
Resultado líquido do período		-1.585,71	0,00

Demonstração dos Resultados por Naturezas (Mapa A)

Ano das contas: 2020

Instituição: 20018025425 - ASSOCIAÇÃO "A VOZ DO AMOR"

Número RS/Atividades agregadas: 1

Mapa A. Demonstração dos resultados por Naturezas

RENDIMENTOS E GASTOS	NOTAS	PERÍODOS	
		2020	2019
Vendas e serviços prestados		5.393,00	5.752,00
Subsídios, doações e legados à exploração		2.294,70	7.075,65
Subsídios de entidades públicas		2.294,70	5.575,65
ISS, IP – Centros Distritais		0,00	0,00
ISS, IP – Apoios excecionais e extraordinários		0,00	0,00
Outras entidades públicas		2.294,70	5.575,65
Subsídios de outras entidades		0,00	1.500,00
Doações heranças e legados		0,00	0,00
Variação nos inventários da produção		0,00	0,00
Trabalhos para a própria entidade		0,00	0,00
Custo das mercadorias vendidas e das matérias consumidas		0,00	0,00
Fornecimentos e serviços externos		-13.743,17	-12.870,52
Gastos com pessoal		-9.152,41	-8.533,41
Ajustamentos de inventários (perdas/reversões)		0,00	0,00
Imparidades de dívidas a receber (perdas/reversões)		0,00	0,00
Provisões (aumentos/reduções)		0,00	0,00
Provisões específicas (aumentos/reduções)		0,00	0,00
Outras imparidades (perdas/reversões)		0,00	0,00
Aumentos/Reduções de justo valor		0,00	0,00
Outros rendimentos		147.295,14	7.447,27
Correções relativas a anos anteriores		0,00	0,00
Correções positivas de participações do ISS, IP		0,00	0,00
Outras correções de anos anteriores		0,00	0,00
Imputação de subsídios ao investimento		0,00	0,00
Outros rendimentos		147.295,14	7.447,27
Outros gastos		-131.530,42	-5.356,71
Correções relativas a anos anteriores		0,00	0,00
Correções negativas de participações do ISS, IP		0,00	0,00
Outras correções de anos anteriores		0,00	0,00
Outros gastos		-131.530,42	-5.356,71
Resultado antes de depreciações, gastos de financiamento e impostos		556,84	-6.485,72
Gastos/reversões de depreciação e de amortização		-2.142,55	-2.142,50
Resultado Operacional (antes de gastos de financiamento e impostos)		-1.585,71	-8.628,22
Juros e rendimentos similares obtidos		0,00	0,00
Juros e gastos similares suportados		0,00	0,00
Resultado antes de impostos		-1.585,71	-8.628,22
Imposto sobre rendimento do período		0,00	0,00
Resultado líquido do período		-1.585,71	-8.628,22

Mapa de Balanço (Mapa B)

Ano das contas: 2020

Instituição: 20018025425 - ASSOCIAÇÃO "A VOZ DO AMOR"

Mapa B. Mapa de Balanço

RUBRICAS	NOTAS	PERÍODOS	
		2020	2019
ATIVO			
Ativo não corrente			
Ativos fixos tangíveis		14.997,94	17.140,49
Bens do património histórico e cultural		0,00	0,00
Ativos intangíveis		0,00	0,00
Investimentos financeiros		0,00	0,00
Fundadores/beneméritos/patrocinadores/doadores/associados/membros		0,00	0,00
Outros créditos e ativos não correntes		0,00	0,00
		14.997,94	17.140,49
Ativo corrente			
Inventários		0,00	0,00
Créditos a receber		0,00	0,00
Estado e outros entes públicos		0,00	0,00
Fundadores/beneméritos/patrocinadores/doadores/associados/membros		0,00	0,00
Diferimentos		0,00	0,00
Outros ativos correntes		0,00	0,00
Caixa e depósitos bancários		51.868,48	51.489,78
		51.868,48	51.489,78
Total do Ativo		66.866,42	68.630,27
FUNDOS PATRIMONIAIS E PASSIVO			
Fundos Patrimoniais			
Fundos		0,00	0,00
Excedentes técnicos		0,00	0,00
Reservas		6.287,29	6.287,29
Resultados transitados		61.983,34	70.611,56
Excedentes de revalorização		0,00	0,00
Ajustamentos/outras variações nos fundos patrimoniais		0,00	0,00
Subsídios ao investimento		0,00	0,00
Doações		0,00	0,00
Outras variações		0,00	0,00
		68.270,63	76.898,85
Resultado líquido do período		-1.585,71	-8.628,22
Total dos fundos patrimoniais		66.684,92	68.270,63
Passivo			
Passivo não corrente			
Provisões		0,00	0,00
Provisões específicas		0,00	0,00
Financiamentos obtidos		0,00	0,00
Outras dívidas a pagar		0,00	0,00
		0,00	0,00

Mapa de Balanço (Mapa B)

Ano das contas: 2020

Instituição: 20018025425 - ASSOCIAÇÃO "A VOZ DO AMOR"

Mapa B. Mapa de Balanço

RUBRICAS	NOTAS	PERÍODOS	
		2020	2019
Passivo corrente			
Fornecedores		0,00	0,00
Estado e outros entes públicos		181,50	359,64
Fundadores/beneméritos/patrocinadores/doadores/associados/membros		0,00	0,00
Financiamentos obtidos		0,00	0,00
Diferimentos		0,00	0,00
Outros passivos correntes		0,00	0,00
		181,50	359,64
Total do Passivo		181,50	359,64
Total dos fundos patrimoniais e do passivo		66.866,42	68.630,27

Demonstração dos Fluxos de Caixa (Mapa C)

Ano das contas: 2020

Instituição: 20018025425 - ASSOCIAÇÃO "A VOZ DO AMOR"

Mapa C. Demonstração dos Fluxos de Caixa

RUBRICAS	NOTAS	PERÍODOS	
		2020	2019
Fluxos de caixa das atividades operacionais			
Recebimentos de clientes e utentes		5.393,00	5.752,00
Pagamentos de subsídios		0,00	0,00
Pagamentos de apoios		0,00	0,00
Pagamentos de bolsas		0,00	0,00
Pagamentos a fornecedores		0,00	0,00
Pagamentos ao pessoal		0,00	0,00
Caixa gerada pelas operações		5.393,00	5.752,00
Pagamento/recebimento do imposto sobre o rendimento		0,00	1.500,00
Outros recebimentos/pagamentos		2.294,70	5.575,65
Fluxos de caixa das atividades operacionais (1)		7.687,70	12.827,65
Fluxos de caixa das atividades de investimento			
Pagamentos respeitantes a:			
Ativos fixos tangíveis		-41.975,51	-2.142,50
Ativos intangíveis		0,00	0,00
Investimentos financeiros		0,00	0,00
Outros ativos		0,00	0,00
Recebimentos provenientes de:			
Ativos fixos tangíveis		0,00	0,00
Ativos intangíveis		0,00	0,00
Investimentos financeiros		0,00	0,00
Outros ativos		0,00	0,00
Subsídios ao investimento		0,00	0,00
Juros e rendimentos similares		0,00	0,00
Dividendos		0,00	0,00
Fluxos de caixa das atividades de investimento (2)		-41.975,51	-2.142,50
Fluxos de caixa das atividades de financiamento			
Recebimentos provenientes de:			
Financiamentos obtidos		0,00	0,00
Realização de fundos		0,00	0,00
Cobertura de prejuízos		0,00	0,00
Doações		0,00	0,00
Outras operações de financiamento		147.295,14	7.447,27
Pagamentos respeitantes a:			
Financiamentos obtidos		0,00	0,00
Juros e gastos similares		0,00	0,00
Dividendos		0,00	0,00
Redução de fundos		0,00	0,00
Outras operações de financiamento		-131.530,42	-5.356,71
Fluxos de caixa das atividades de financiamento (3)		15.764,72	2.090,56
Varição de caixa e seus equivalentes (1+2+3)		-18.523,09	12.775,71
Efeito das diferenças de câmbio		0,00	0,00
Caixa e seus equivalentes no início do período		70.391,57	57.615,86
Caixa e seus equivalentes no fim do período		51.868,48	70.391,57

Mapa D - Mapa de Controlo de Subsídios ao Investimento

NISS 20018025425

Entidade ASSOCIAÇÃO "A VOZ DO AMOR"

Ano de Contas 2020

Investimento	Designação Ativo	Valor Inicial	Taxa	Ano Início	Ano Fim	Subsídio Investimento IS	Subsídio Investimento Total	Imputação Ano (conta 7883)	Ajustamentos Positivos	Ajustamentos Negativos	Valor Líquido Ano (conta 593)
EC	Edif. Almada - Remodelação da SUCURSAL MIRATEJO	21.425,54 €	100,00 %	2017	2017	0,00 €	0,00 €	0,00 €	0,00 €	0,00 €	0,00 €
Totais		21.425,54 €				0,00 €	0,00 €	0,00 €	0,00 €	0,00 €	0,00 €